

بِسْمِ تَعَالَى



دانشگاه علوم پزشکی و خدمات بهداشتی درمانی
شهید صدوقی یزد

برنامه ریزی استراتژیک

دانشکده پرستاری و مامایی یزد

۱۴۰۰-۱۴۰۵

طرح و تدوین:

کمیته برنامه ریزی استراتژیک دانشکده

○ اعضای کمیته برنامه ریزی استراتژیک:

- ۱- دکتر حسین توانگر (ریاست دانشکده)
- ۲- دکتر شهناز بلندیان (معاون آموزشی)
- ۳- دکتر بهناز انجذاب (معاون پژوهشی)
- ۴- دکتر مصطفی جوادی (عضو هیئت علمی گروه پرستاری)
- ۵- دکتر حسین نظمی (عضو هیئت علمی گروه پرستاری)
- ۶- دکتر مهشید بکائی (عضو هیئت علمی گروه مامایی)
- ۷- دکتر مریم دافعی (عضو هیئت علمی گروه مامایی)
- ۸- دکتر خدیجه نصیریانی (عضو هیئت علمی گروه پرستاری)
- ۹- دکتر زهرا پورموحد (عضو هیئت علمی گروه پرستاری)
- ۱۰- دکتر تهمینه فرج خدا (عضو هیئت علمی گروه مامایی)
- ۱۱- دکتر فاطمه بخشی (عضو هیئت علمی گروه پرستاری)
- ۱۲- زهرا نامجو (عضو هیئت علمی گروه پرستاری)
- ۱۳- سید حمزه حسینی مطلق (کارشناس فرهنگی)
- ۱۴- رضا عزیزی (امور مالی)
- ۱۵- سعیده دلشاد (کارگزینی)
- ۱۶- قائمی (کارپرداز)

فهرست

صفحه	عنوان
۵	مقدمه
۷	بررسی محیط
۱۰	گروههای آموزشی پرستاری
۱۱	رسالت
۱۱	ارزشها و باورها (values)
۱۳	تحلیل موقعیت مبتنی بر SWOT
۱۳	قوت S
۱۳	ضعف W
۱۴	فرصت O
۱۴	تهدید T
۱۸	اهداف دوره کارشناسی پرستاری
۱۸	اهداف کوتاه مدت و بلند مدت گروه پرستاری دانشکده پرستاری و مامایی
۱۸	اهداف خاص مرتبط با دانشآموختگان دوره کارشناسی پرستاری
۲۱	هدف کلی گروه کارشناسی

مقدمه:

پرستاری حرفه‌ای منحصر به فرد است و پرستاران به عنوان بزرگترین عنصر سیستم‌های مراقبت سلامتی نقش عمده‌ای را در ارائه‌ی مراقبت مداوم و با کیفیت به بیماران دارند

"پرستاری" عبارت است از محافظت، ارتقاء و بهینه‌سازی سلامت و توانایی‌ها، پیشگیری از بیماری و صدمه، تسکین رنج انسان از طریق تشخیص و حمایت در مراقبت از افراد و خانواده‌ها، اجتماعات و افراد جامعه.

پرستاران به عنوان یکی از اعضای تیم سلامت در تماس مستقیم با مددجویان و بیماران هستند و نقش‌های متعددی در نظام ارائه خدمات سلامت نظیر نقش آموزشی، پژوهشی، مشاوره‌ای، حمایتی، پژوهشی و هماهنگ کننده برعهده دارند و همچنین پرستاری به عنوان یک رشته علمی و یک حرفه بدنبال برآورده ساختن نیازهای مددجویان در محیط‌های بالینی و در سطح کلان در عرصه جامعه می‌باشد. امروزه بیش از پیش نقش پرستاران آموزش دیده در سیستم بهداشتی- درمانی مشخص گردیده است. آنها با همکاری سایر افراد تیم سلامت، در جهت فراهم نمودن بهترین شرایط مطلوب و ایمن برای ارائه خدمت به بیماران می‌باشند.

از آنجایی که رسالت اصلی دانشگاه تربیت نیروی انسانی متخصص مورد نیاز جامعه، ترویج و ارتقاء دانش، گسترش تحقیق و فراهم نمودن زمینه مساعد برای توسعه کشور است، آنها جهت انجام این رسالت باید در زمینه شناخت مشکلات، تدوین و اجرای برنامه‌ها و در نهایت اصلاح آنها تلاش و کوشش پیگیری داشته باشند در این بین آموزش پزشکی بخشی از نظام سلامت عالی است که با حیات انسان‌ها سروکار دارد و با توجه به جنبه‌های کمی و کیفی آن از اهمیت ویژه‌ای برخوردار است. اگر سلامت جامعه را در گرو کیفیت خدمات، پیشگیری، آموزش بهداشت و درمان بدانیم، با توجه به نقش مهم گروه پرستاری به عنوان عضوی مؤثر در ارائه خدمات و تاکید بر آموزش این گروه لزوم وجود نظام منظم علمی از جمله دانشگاه به عنوان بستر واقعی تربیت نیروی انسانی غیر قابل انکار است.

از طرفی آموزش، جریانی مستمر است که از طریق فرآیند کار، تجربه و کسب مهارت‌های انسانی در برخورد با موقعیت‌های مختلف به دست می‌آید و هدف اصلی آن تغییر رفتار در فراگیر است. همچنین در آموزش پرستاری هدف اصلی به وجود آوردن تغییر آگاهانه در رفتار دانشجویان است، که برای رسیدن به این هدف باید کوشید که آنچه فراگیر می‌آموزد به صورت صحیح و سازنده باشد. از طریق آموزش پرستاری که زیربنایی برای تامین نیروی انسانی کارآمد جهت رفع نیاز جامعه می‌باشد، دانشجویان پرستاری می‌توانند با کسب علم و مهارت در تامین سلامت افراد جامعه کمک موثری نمایند. آموزش پرستاری شامل فرایندهای آموزش نظری و عملی بوده و آموزش بالینی به عنوان یک بخش ضروری و مهم آموزش پرستاری حرفه‌ای است.

با توجه به مطالب بیان شده چنانچه آشکار است، پرستاری دانشی است که همزمان با علم، به عمل نیز وابسته است. به گونه‌ای که در بسیاری از مطالعات به عنوان حرفه‌ای عمل محور شناخته می‌شود. از آنجا که میدان آزمایش علم و هنر پرستاری در حیطه‌ی بالین می باشد، لذا همانگونه که آشکار است دانشجوی پرستاری علاوه بر تعلیم دانش، به کسب مهارت نیز نیاز دارد. از این رو آموزش بالینی بی شک مهم‌ترین و اساسی‌ترین بخش از برنامه آموزش پرستاری را شامل می‌شود.

از طرفی آموزش بالینی را می‌توان فعالیت تسهیل‌کننده یادگیری در محیط بالینی دانست که در آن مربی بالینی و دانشجو به یک اندازه مشارکت دارند که در آن برای دانشجو فرصتی فراهم می‌شود تا دانش نظری خود را به مهارت‌های ذهنی و روانی حرکتی متنوعی که برای مراقبت از بیمار ضروری است، تبدیل کند.

و در واقع دانشجو در تعامل با محیط قادر خواهد بود مفاهیم آموخته شده در کلاس درس را در حیطه عملی نیز به کار گیرد و می‌توان اینگونه بیان کرد که هدف از آن، ایجاد تغییرات قابل اندازه‌گیری در دانشجو برای انجام مراقبت‌های بالینی است.

اینجاست که برنامه‌ریزان آموزش پرستاری معتقدند که دانشجویان پرستاری می‌توانند دانش نظری خود را با انجام کار در محیط کارآموزی توسعه بخشند و با مشکلات و مسائل گوناگون روبرو شوند.

بررسی محیط:

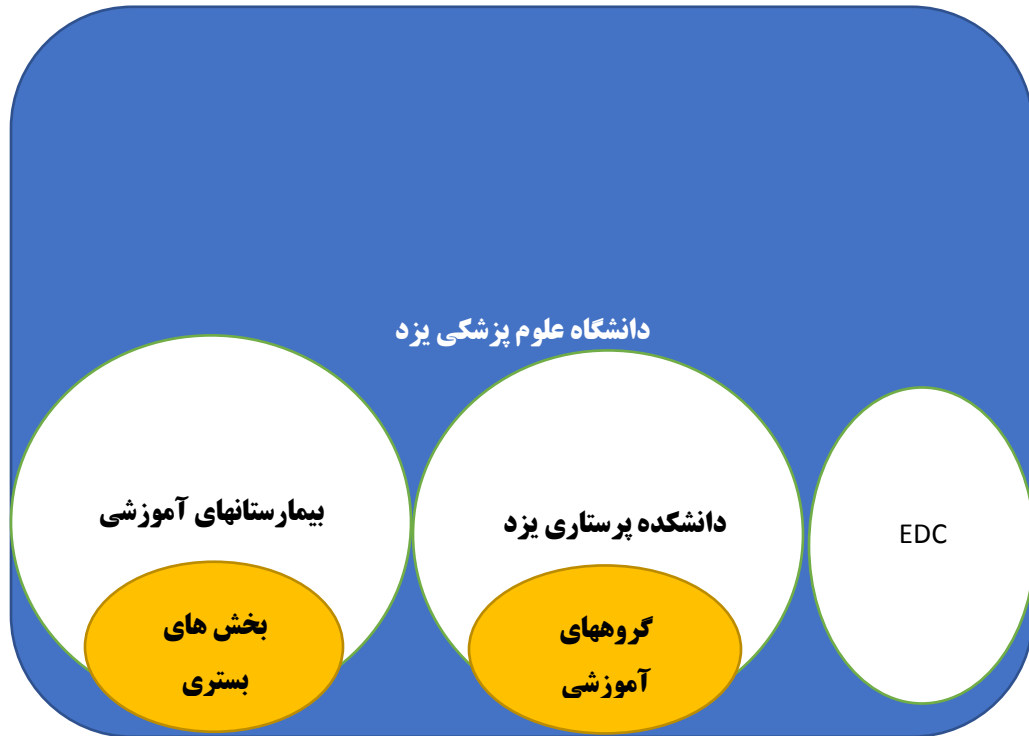
دانشکده پرستاری و مامایی دانشگاه علوم پزشکی یزد

این دانشکده در سال ۱۳۵۴ تحت عنوان مدرسه عالی پرستاری پورکاج شروع به فعالیت نمود. در سال ۱۳۶۴ با توجه به تشکیل دانشگاه علوم پزشکی شهید صدوقی تحت عنوان دانشکده پرستاری مامایی شهید صدوقی به فعالیت خود با تربیت دانشجو در مقاطع کارشناسی پیوسته و ناپیوسته پرستاری و مامایی ادامه داد. سپس در سال ۱۳۷۰ زیرمجموعه دانشکده پیراپزشکی دانشگاه علوم پزشکی قرار گرفت بطوریکه همگی زیر نظر یک رییس واحد اداره می شدند بعد از مدتی هم استقلال خود را بازیافت و بصورت دانشکده ای مجزا شروع به فعالیت نمود و دارای چارت سازمانی مجزا شد. از آن زمان تا کنون با پذیرش دانشجو در مقاطع کاردانی، کارشناسی پیوسته و کارشناسی ناپیوسته پرستاری و مامایی وظیفه تربیت پرستاران و ماماها را بعهده داشته است. در حال حاضر این دانشکده با داشتن دو گروه پرستاری و مامایی و همچنین زیرگروههای مربوطه در رشته های کارشناسی پیوسته پرستاری و مامایی و کارشناسی ارشد مراقبت ویژه پرستاری کلا با تعداد ۳۴۰ دانشجو به کار خود ادامه می دهد.

دانشکده پرستاری فعلی از تابستان ۸۹ به محل جدید خود واقع در صفائیه، خیابان بوعلی، روبروی مرکز ناباروری انتقال یافت که دارای ۹ کلاس درس و یک سالن اجتماعات، سالن skill-lab، اتاق اساتید، نمازخانه، کتابخانه، اتاق کامپیوتر، لابراتوار زبان، اتاق شورا می باشد. فضای فیزیکی این دانشکده دارای ۹ کلاس درس، سالن اجتماعات، می باشد

نقشه یزد

شهرستان یزد در دره ای خشک و پهناور بین کوه های شیرکوه و خرانق، در ۱۵ درجه و ۵۳ دقیقه تا ۴۰ درجه و ۵۴ دقیقه درازای خاوری و ۴۶ درجه و ۳۱ دقیقه تا ۱۵ درجه و ۳۲ دقیقه پهنای شمالی واقع شده است. این شهرستان از سوی شمال به شهرستان های میبد و اردکان از خاور به شهرستان های اردکان و بافق، از باختر به

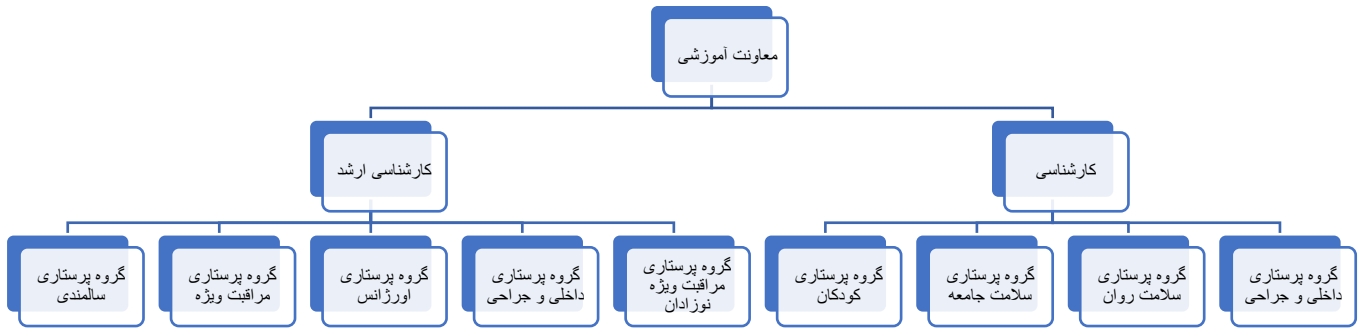


وزارت بهداشت و درمان

در بررسی سوپرا سیستم و ساب سیستم های دانشکده پرستاری یزد که با توجه با شکل بالا توضیحات ارائه شده است. وزارت بهداشت و درمان و آموزش پزشکی به عنوان *suprasystem* اصلی در نظر گرفته می شود سپس دانشگاه علوم پزشکی یزد *supra System* دانشکده پرستاری و مامایی یزد و مراکز آموزشی درمانی و مرکز توسعه مهارت های بالینی بعنوان سیستم های مجاور دانشکده پرستاری و مامایی قرار دارند.

لازم به ذکر است جهت بررسی نقاط قوت، ضعف، فرصت و بهبود محیط داخلی فقط دانشکده پرستاری در نظر گرفته شده است.

گروههای آموزشی پرستاری:



رسالت :

بسترسازی مناسب جهت ارتقاء سلامت جامعه و تامین خدمات مطلوب به ذینفعان نظام سلامت از طریق تربیت نیروی انسانی با تکیه بر دانش روز، مهارت، خلاقیت در حیطه های آموزش، پژوهش، مدیریت و خدمات بالینی با استفاده از سرمایه های انسانی توانمند، متعهد، اخلاق محور و مبتنی بر تکنولوژی روز

دورنما:

کسب جایگاه برتر در سطح ملی در تربیت نیروی انسانی متعهد در عرصه های آموزش، پژوهش، مدیریت و خدمات مبتنی بر اخلاق حرفه ای تا سال ۱۴۰۵

ارزشها و باورها (values)

دانشکده پرستاری ومامایی در راستای ارزش های اسلامی حاکم بر جامعه و بعنوان یکی از حوزه های دانشگاه علوم پزشکی یزد ، در راستای تحقق رسالت دانشگاه نهایت تلاش خود را در حفظ موقعیت دانشکده در کشور مبذول می دارد. ما با پشتوانه ی نیروی انسانی متعهد و متخصص و نوآور، حرکت به سمت تعالی در آموزش، پژوهش و مسئولیت پذیری اجتماعی را یکی از ارکان پیشرفت دانشگاه در سطح ملی می دانیم و در این سیر تعالی، ارزش های زیر فانوس هدایت ما خواهند بود:

ما معتقدیم به:

- حفظ کرامت انسانی
- پایبندی به ارزش ها و مبانی دینی و فرهنگی
- پایبندی به اصول و ارزش های انسانی
- مسئولیت پذیری
- رعایت اخلاق و تعهد حرفه ای
- مشتری مداری و احترام به ذینفعان
- تعهد به مدیریت مشارکتی
- تقویت تعاملات آموزشی و پژوهشی
- توسعه خلاقیت و نوآوری
- احترام و تعلق
- تعالی و کشف

- رهبری و صداقت
- نیکی ، گذشت و مهربانی
- استفاده منطقی از امکانات
- قسط و عدالت

تحلیل موقعیت مبتنی بر SWOT

قوت S

- اساتید مجرب و باتجربه
- فضای فیزیکی مناسب
- امکانات آموزشی مناسب (سمعی و بصری)
- پذیرش دانشجویان با رتبه بالا کنکور
- مدیران پرستاری اخلاق محور در دانشکده
- بالابودن تحصیلات اساتید
- استفاده از دانشجویان کارشناسی ارشد برای کارآموزی
- دسترسی دانشکده به مجلات معتبر
- وجود مرکز تحقیقات مراقبت های پرستاری و مامایی مصوب کشوری و وجود مرکز تحقیقات دانشجویی
- همکاری اعضای هیئت علمی دانشکده با دانشگاه و مسئولیت های اجرایی
- داشتن مرکز مهارت های بالینی در دانشکده پرستاری به صورت مستقل از بیمارستان

ضعف W

- کمبود مربیان بالینی
- همزمان بودن بازنشستگی اساتید باتجربه
- تعداد زیاد دانشجو در کلاس درس و بالین
- به روز نبودن سایت دانشکده
- مشکل زیرساختی IT دانشکده
- انگیزه کم استاد و دانشجو
- عدم وجود دوره دکتری پرستاری
- کمبود انگیزه اعضای هیات علمی بالینی
- عدم توزیع عادلانه واحدهای تئوری و عملی بین اعضای هیئت علمی
- عدم تمایل افراد با مدارک phd به فعالیت به صورت بالینی
- عدم وحدت رویه اساتید در تعامل با دانشجویان
- عدم اعتماد بالینی به دانشجو
- توجه ناکافی به آموزش بالینی

فرصت O

- توجه وزارت بهداشت به مسئله جذب هیات علمی بالینی و برگزاری فراخوان های جذب نیروی هیات علمی به صورت بالینی
- نیاز شدید بیمارستانها و مراکز آموزشی درمانی به پرستار
- وجود خیرین بیمارستانی
- بازار کار مناسب
- وجود برنامه توانمندسازی اساتید
- امکان استفاده از ظرفیت های فضای مجازی جهت آموزش
- تنوع بیماران بستری
- مجاورت EDC و IVF با دانشکده
- فارغ التحصیلان زیاد مقاطع تکمیلی
- جذاب بودن شهریزد برای اساتید غیربومی
- تعامل مناسب دانشکده و بیمارستان ها
- نیاز جامعه به خدمات هزینه اثربخش پرستاری و مامایی
- ایجاد کلینیک های تخصصی برای مراقبت های پرستاری و مامایی

تهدید T

- عدم برنامه توجیهی از دبیرستان به دانشگاه
- ایجاد رشته های مراقبت سلامت
- پذیرش بی رویه دانشجو
- ازدحام دانشجویان رشته های مختلف در بخش ها
- عدم تمایل پرستاران بالینی جهت همکاری با دانشکده بعلت پرداختی بیشتر بیمارستان
- تاسیس دانشکده پرستاری اقماری
- کمبود فضا جهت استقرار عضو هیات علمی در بالین
- کمبود اعضای هیات علمی مستقر در بالین
- نداشتن جایگاه هیئت علمی بالینی در چارت سازمانی بیمارستان ها

نمره نهایی	رتبه				ضریب اثر	عوامل درونی نقاط قوت	ردیف
	ضعف اساسی (۱)	ضعف کم (۲)	نقطه قوت (۳)	قوت بالا (۴)			
۱۲۰				۴	۳۰	اساتید باتجربه ومجرب	۱
۴۵				۳	۱۵	پذیرش دانشجویان با رتبه بالا کنکور	۲
۸۰				۴	۲۰	مدیران پرستاری اخلاق محور	۳
۴۵				۳	۱۵	امکانات آموزشی مناسب (سمعی وبصری)	۴
۶۰				۳	۲۰	مرکز مهارت های بالینی	۵
						جمع	

نمره نهایی	رتبه				ضریب اثر	عوامل درونی نقاط ضعف	ردیف
	ضعف اساسی (۱)	ضعف کم (۲)	نقطه قوت (۳)	قوت بالا (۴)			
۲۵				۱	۲۵	عدم وحدت رویه اساتید	۱
۲۵				۱	۲۵	تعداد زیاد دانشجو در کلاس درس و بالین	۲
۴۰				۲	۲۰	عدم وجود دوره دکتری پرستاری	۳
۳۰				۲	۱۵	انگیزه کم استاد ودانشجو	۴
۳۰				۲	۱۵	عدم توزیع عادلانه واحدها	۵
۱۳۵						جمع	

نمره نهایی	رتبه				ضریب اثر	عوامل خارجی فرصتها	ردیف
	عالی ۴	خوب ۳	کم ۲	بسیار کم ۱			
۸۰			۴		۲۰	توجه وزارت بهداشت به جذب هیات علمی	۱
۴۵			۳		۱۵	فارغ التحصیلان زیاد مقاطع تکمیلی	۲
۸۰			۴		۲۰	مجاورت EDC با دانشکده	۳
۱۲۰			۴		۳۰	بازار کار مناسب	۴
۴۵			۳		۱۵	امکان استفاده از ظرفیت های فضای مجازی	۵
۳۷۰						جمع	

نمره نهایی	رتبه				ضریب اثر	عوامل خارجی تهدیدها	ردیف
	بسیار کم ۴	کم ۳	اساسی ۲	بسیار اساسی ۱			
۳۰			۱		۳۰	پذیرش بی رویه دانشجو	۱
۳۰			۲		۱۵	عدم برنامه توجیهی از دبیرستان به دانشگاه	۲
۳۰			۲		۱۵	ازدحام دانشجویان رشته های مختلف در بخش ها	۳
۴۰			۲		۲۰	تاسیس دانشکده پرستاری اقماری	۴
۲۰			۱		۲۰	نداشتن جایگاه هیئت علمی بالینی در چارت سازمانی بیمارستان ها	۵
۱۵۰						جمع	

مجموع عوامل داخلی: ۲.۲۷

مجموع عوامل خارجی: ۲.۶

ماتریس عوامل داخلی و خارجی

1	2	3	4
---	---	---	---

استراتژی های WO	استراتژی های SO
استراتژی های WT	استراتژی های ST

4
3

اهداف دوره کارشناسی پرستاری

هدف کلی دوره کارشناسی پرستاری در دانشکده پرستاری و مامایی دانشگاه علوم پزشکی شهید صدوقی یزد، تربیت دانش‌آموختگانی است که همگام با نیازهای در حال تغییر جوامع به نحوه پویایی بتوانند استانداردهای منطقه‌ای و جهانی آموزش پرستاری را کسب کنند. این دانشکده جهت ارتقای آموزش، مسئولیت پذیری و مشارکت صاحبان منافع در دسترسی به اهداف سازمانی، حفظ ارزش های انسانی و عدالت در راستای حفظ و ارتقای سلامت جامعه کوشش می‌کند.

اهداف کوتاه مدت و بلند مدت گروه پرستاری دانشکده پرستاری و مامایی:

اهداف کوتاه مدت

- ارتقای کیفیت و کمیت فعالیت‌های آموزشی و پژوهشی
- ارتقای توانمندی اعضای هیئت علمی
- برنامه های مدون علمی برای افزایش توان علمی پرستاران
- ارتقا نسبت استاد به دانشجو
- ارتقا فعالیت‌های پژوهشی دانشکده با اولویت‌های تحقیقاتی دانشگاه، استان و منطقه
- ارتقا سطح علمی و تحصیلاتی کارکنان
- ارتقا سطح علمی فارغ التحصیلان پرستاری
- ارتقای اعتباربخشی دانشکده پرستاری و مامایی

اهداف بلند مدت

- توسعه سطح تحصیلات تکمیلی و جذب دانشجویان کارشناسی ارشد در گرایش‌های مختلف
- ارتقا روابط علمی و پژوهشی با مراکز علمی و دانشگاهی
- ارتقا کمی و کیفی تجهیزات آموزشی و فناوری اطلاعات
- ارتقا رتبه علمی دانشکده
- توسعه امکانات و تسهیلات رفاهی دانشجویی و کارکنان
- جذب دانشجو در سطح بین الملل

اهداف خاص مرتبط با دانش‌آموختگان دوره کارشناسی پرستاری

- برقراری ارتباط مناسب و موثر حرفه‌ای با بیماران، خانواده، پزشک معالج و سایر اعضای تیم مراقبت سلامت
- تعیین نیازهای سلامت مددجویان در قالب تشخیص‌های پرستاری با رویکردی پژوهش‌محور و پرستاری مبتنی بر شواهد

- تدوین، اجرا و ارزشیابی برنامه مراقبتی جهت پاسخگویی به نیازها و مشکلات سلامتی مددجویان و ارتقای سلامت آنها
- ارایه مراقبت پرستاری کل نگر به مددجویان در همه رده‌های سنی، یا نیازهای سلامتی متفاوت و در عرصه‌های مختلف ارائه مراقبت سلامت، از جمله بیمارستان‌ها، درمانگاه‌ها و مراکز خدمات مراقبت در منزل و مراکز خدمات مبتنی بر سلامت جامعه
- ارایه آموزش مناسب و مقتضی با نیازهای نیازهای مددجویان و خانواده‌های آنها
- ارایه مراقبت مبتنی بر اصول اخلاق پرستاری در شرایط متفاوت و عرصه‌های متعدد
- توانایی هماهنگ کردن تیم مراقبت سلامت برای رفع مشکلات مرتبط با سلامتی مددجویان با تاکید بر اصول ارایه مراقبت بین حرفه‌ای
- اولویت دادن به یادگیری مادام‌العمر جهت ارایه مراقبت پرستاری مبتنی بر دانش روز و موثر

ج) توانمندی و صلاحیت‌های مورد انتظار دانش‌آموختگان دوره کارشناسی پرستاری

توانمندی‌ها، صلاحیت‌ها و مهارت‌های مورد انتظار از فارغ‌التحصیلان دوره کارشناسی پرستاری در دو طبقه عمومی و تخصصی علمی و عملی قرار می‌گیرد:

❖ توانمندی‌های عمومی مورد انتظار

- مهارت‌های ارتباطی
- تعامل بین‌بخشی، ارتباطات و مشارکت بین حرفه‌ای
- کار در محیط‌های حرفه‌ای
- تفکر نقادانه
- مهارت‌های حل مسئله
- تحلیل آزمایش‌ها، شناسایی مشکلات و انجام اقدامات
- استفاده ماهرانه از وسایل موجود در بخش
- آموزش به مددجو و خانواده
- درخواست و ارائه مشاوره حرفه‌ای
- ایفای نقش به عنوان پرستار حمایتگر و مدافع
- مدیریت و رهبری حرفه‌ای با تاکید بر شرایط بحرانی
- تداوم در یادگیری مادام‌العمر، تبحر و کارآمدی
- مهارت‌های پرستاری مبتنی بر شواهد
- مسئولیت‌پذیری و پاسخگویی
- ارائه مراقبت پرستاری کل نگر مبتنی بر فرآیند پرستاری
- پایه‌گذاری تمامی اقدامات و مراقبت‌های پرستاری براساس اصول اخلاقی حرفه‌ای

- ثبت و ارائه گزارش
- خودکنترلی و ارزیابی عملکرد

❖ توانمندی‌های تخصصی علمی و عملی مورد انتظار

انتظار می‌رود پرستار فارغ‌التحصیل از دوره کارشناسی پرستاری از بیش از ۱۰۰ مورد صلاحیت و مهارت پرستاری علمی و عملی با توجه به دروس علوم پایه و تخصصی ارائه‌شده در دوره چهار ساله تحصیلی، با تاکید بر حیطه‌های اصلی اصول و فنون پرستاری، پرستاری در بخش‌های داخلی، جراحی، ویژه، کودکان، روان و پرستاری مبتنی بر سلامت جامعه و با توجه به موارد مندرج در برنامه آموزشی دوره کارشناسی پرستاری معرفی شده از سوی وزارت بهداشت، درمان و آموزش پزشکی کشور برخوردار باشد.

هدف کلی گروه کارشناسی :

توسعه آموزش علوم پرستاری برای پاسخ به نیازهای نظام سلامت

اهداف ویژه:

ارتقاء فرآیند ارزشیابی بالینی دانشجویان

ارتقای توانمندی اعضای هیئت علمی

ارتقاء سطح توانمندی بالینی دانشجویان دانشکده پرستاری و مامایی

ارتقا و استقرار مباحث اعتباربخشی

توانمندسازی دانشجویان کارورزی در عرصه

ارتقا کیفیت اجرای برنامه های درسی

ارتقا کیفیت اجرای فعالیت های مرکز آموزش مهارت های بالینی

ارتقاء سطح تعامل درون بخشی و برون بخشی

استراتژی ها :

ارتقا فرم های ارزشیابی بالینی دانشجویان

تشکیل کارگاه های آموزشی در جهت توانمندی اساتید

ایجاد وحدت رویه در اساتید

بازبینی برنامه استراتژیک

اجرای برنامه پرسپکتورشیپ

برنامه ریزی درسی دانشجو محور

بازنگری نحوه اجرای کارگاه های الزامی

بازبینی های مرکز آموزش مهارت های بالینی

افزایش همکاری و تعامل با سایر گروه های آموزشی